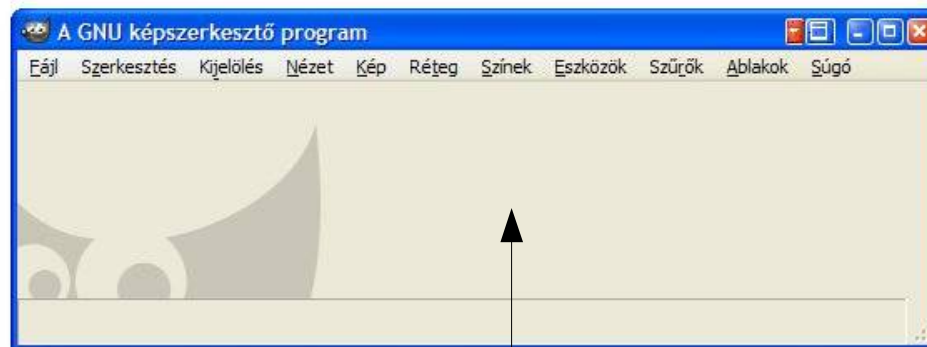
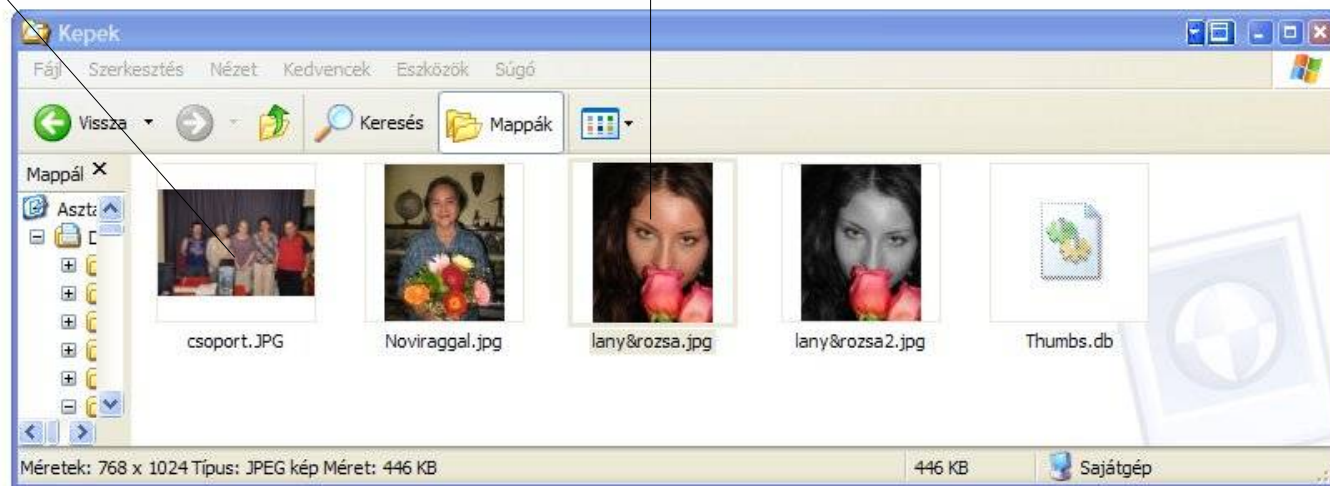


# **Alapműveletek. Ismerkedés a GIMP-pel**

# Képek betöltése a programba

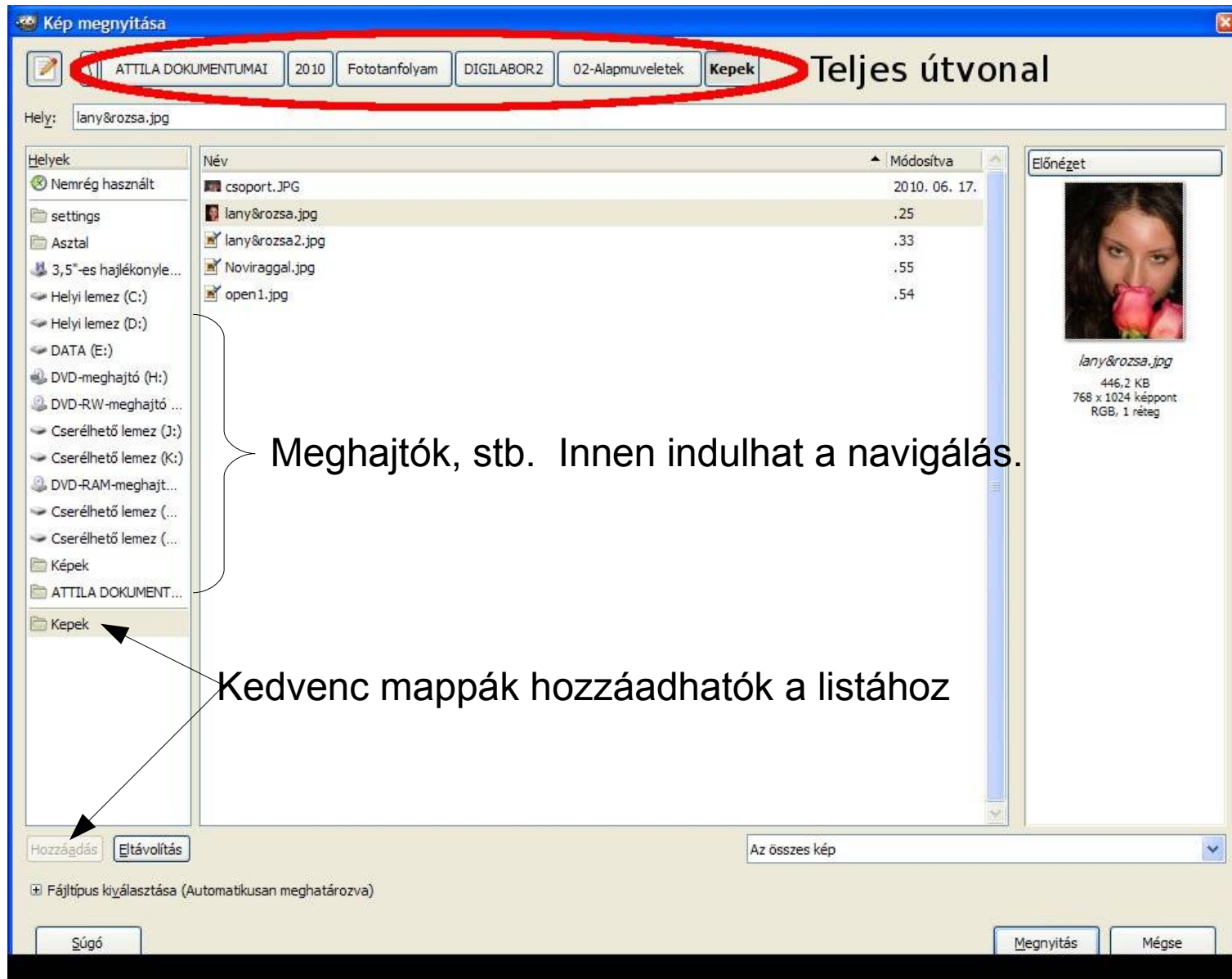


Kép betöltése: drag and drop az eszköztárra vagy a képablakra



# Képek betöltése más módon

Megnyitás a képablak Fájl/Megnyitás menüből



# A képablakban található információk

Fájlnev Kép.Nézet száma Jellemzők Méret

Menü

Vonalzók

Gyorsmaszk



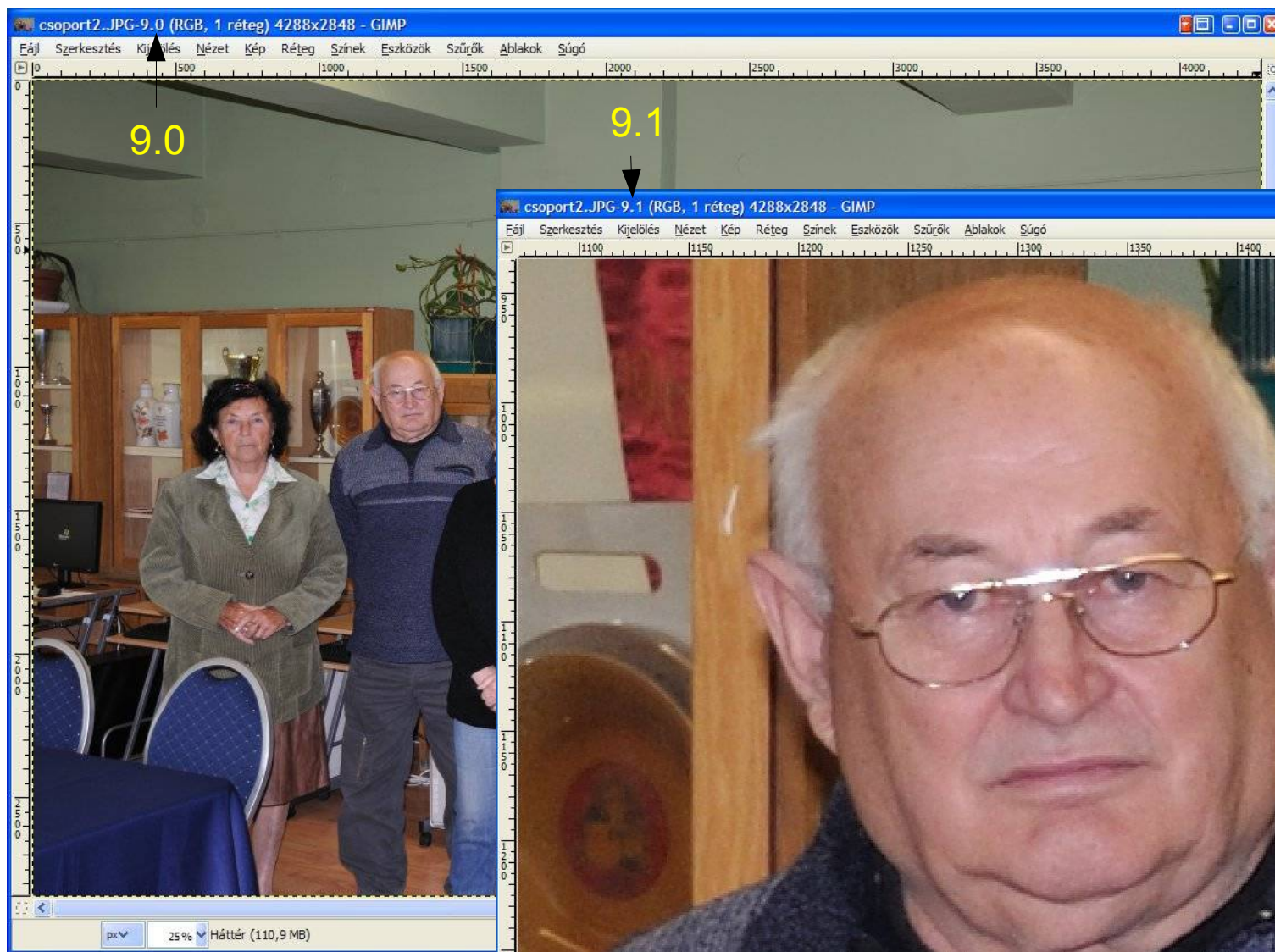
Vonalzó mértékegység (pixel)

Nagyítás

Méret a memóriában

Navigáció

# Egy kép, két nézet



Nézet/Új nézet



25%

200%

Navigátor ablak



# Kijelölés

Feladat: a csoport.jpg képről jelöljük ki egy személyt a többi elsötétítésével!

1. Vonalzóról húzzunk be segédvonalakat!
2. Nyissuk meg a kijelölés-szerkesztő ablakot!
3. Válasszuk ki az ellipszis kijelölő eszközt!
4. A segédvonalak metszéspontjától jobbra és lefelé rajzoljuk meg az ellipszist!

The image illustrates the steps for selecting a person in a group photo using GIMP. The main window shows a group photo with a dashed selection box around one person. A red circle highlights the 'Kijelölés' menu. A smaller window shows the 'Kijelölés-szerkesztő' (Selection Editor) dialog with an ellipse tool selected. A third window shows the 'Eszköztár' (Toolbox) with the Ellipse tool highlighted.

# Kijelölés (folytatás)

5. Fordítsuk meg a kijelölést
6. Színek/Fényerő-kontraszt...
7. Fényerő csúszkát balra
8. OK

The screenshot displays the GIMP application window with a group photo of five people. A red circle highlights the 'Kijelölés' (Selection) menu item in the top menu bar. A dashed selection box is visible around the central person in the photo. Below the main window, three smaller windows are shown to illustrate the steps:

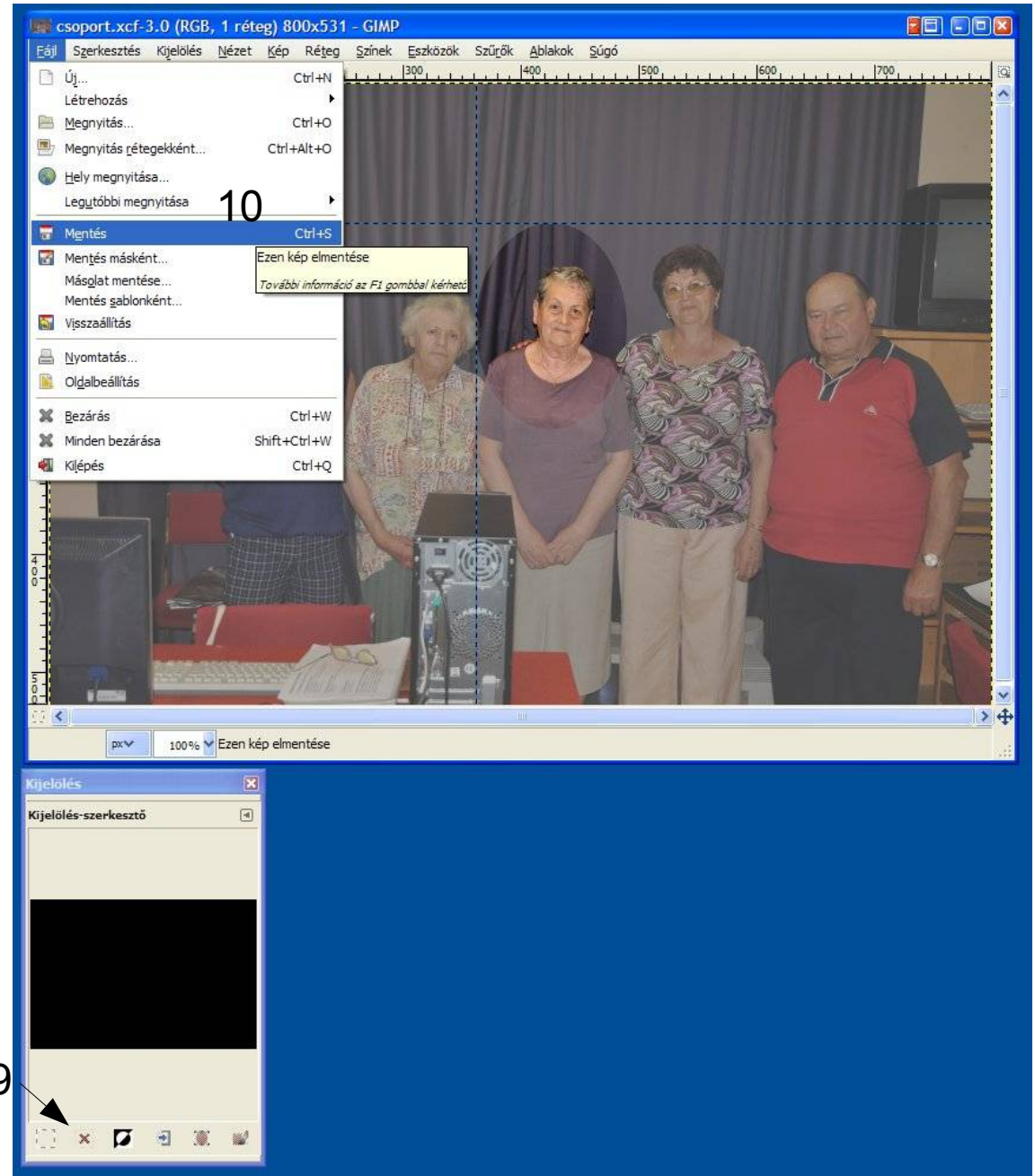
- Kijelölés (Kijelölés-szerkesztő):** Shows a black circle on a white background. An arrow labeled '5' points to the 'Invert' button (a square with a diagonal line) in the bottom toolbar.
- Fényerő-kontraszt (Fényerő és kontraszt beállítása):** Shows the 'Colors' menu option selected. An arrow labeled '6' points to the 'Fényerő-kontraszt...' option. Below, the 'Kontraszt' slider is moved to the left, indicated by an arrow labeled '7'. The 'OK' button is highlighted with an arrow labeled '8'.

# Kijelölés (folytatás)

9. Szüntessük meg a kijelölést!

10. Mentjük el a kész képet! (Fájl/Mentés)

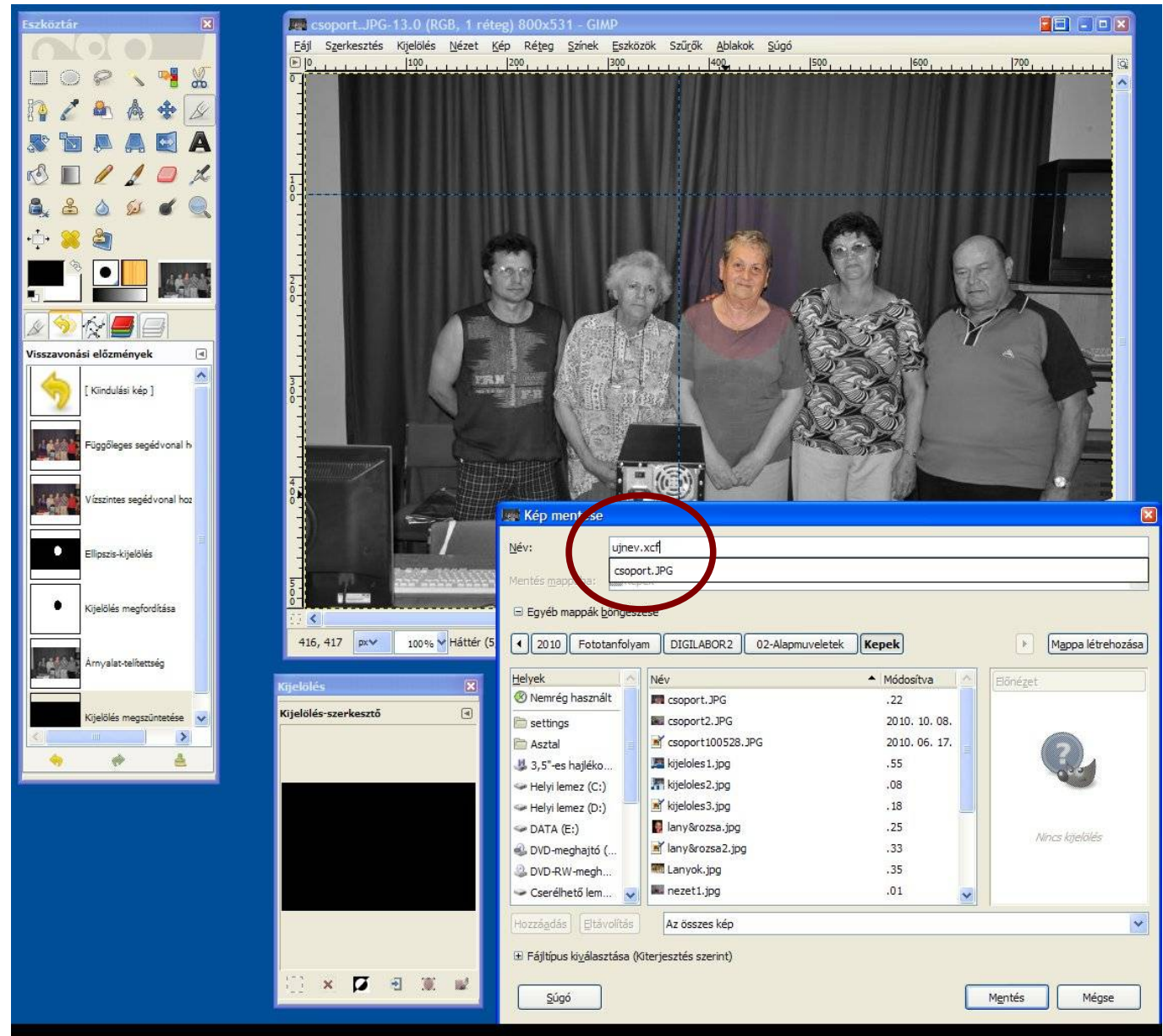
Ekkor a korábbi kép elvész!  
Ezért inkább... (ld. köv. dia)





# Kijelölés (folytatás)

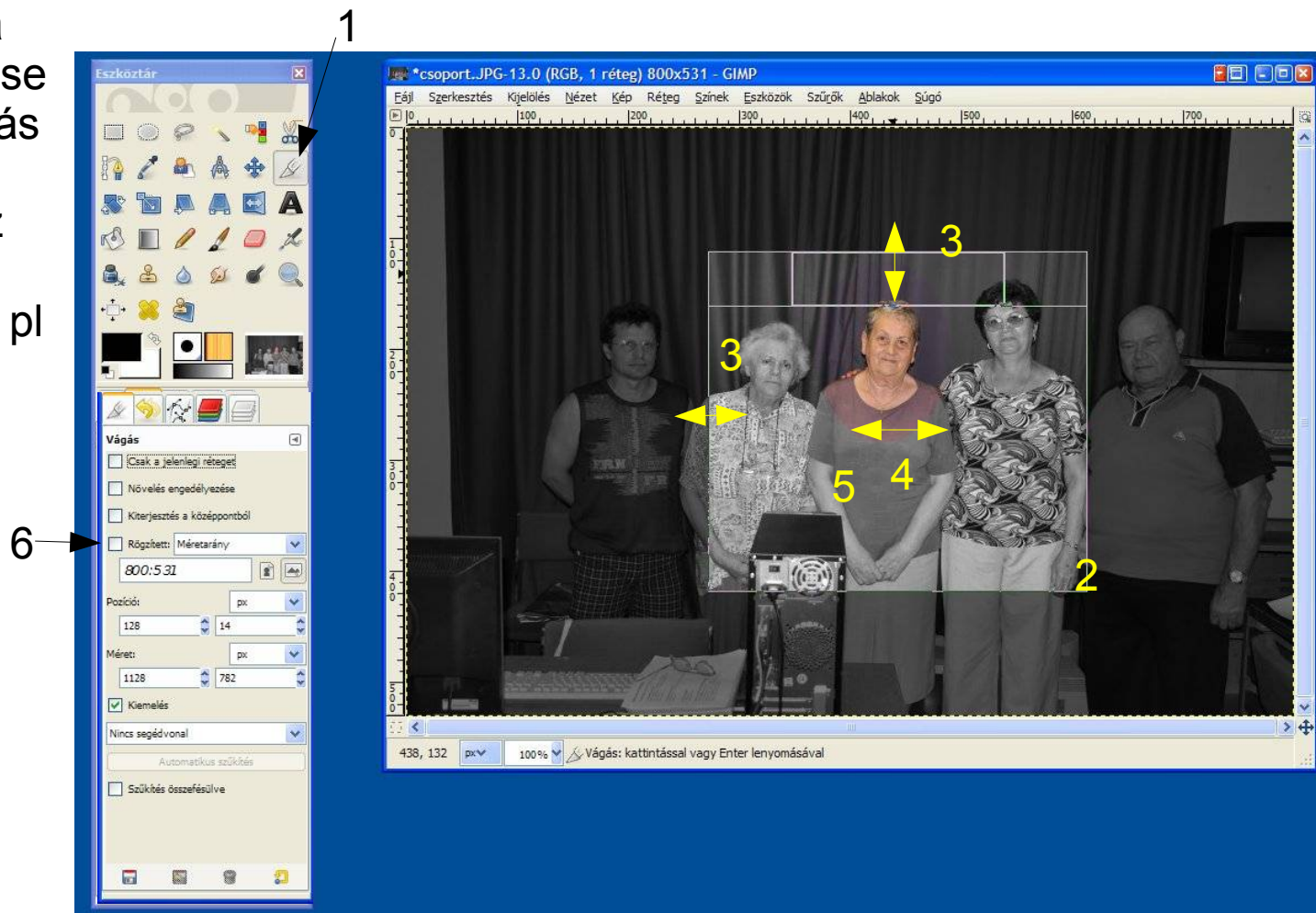
Ha meg akarjuk őrizni az eredetit, akkor válasszuk a Fájl/Mentés másként ... opciót! Navigáljunk a célkönyvtárba, ha kell! Adjuk meg az új fájlnevet és a kiterjesztést is! Ha a képen még módosítani akarunk, célszerű .xcf-ben menteni.



# Kivágás

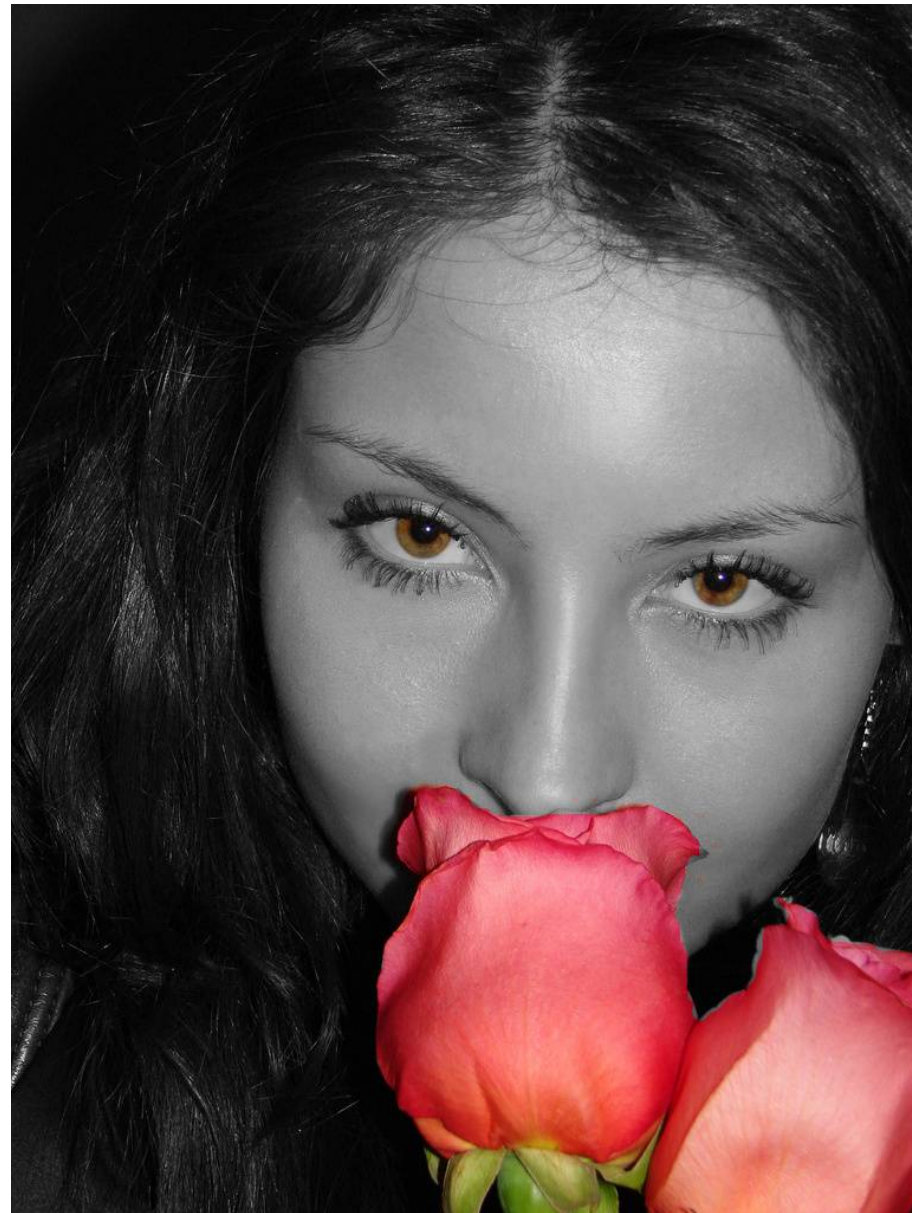
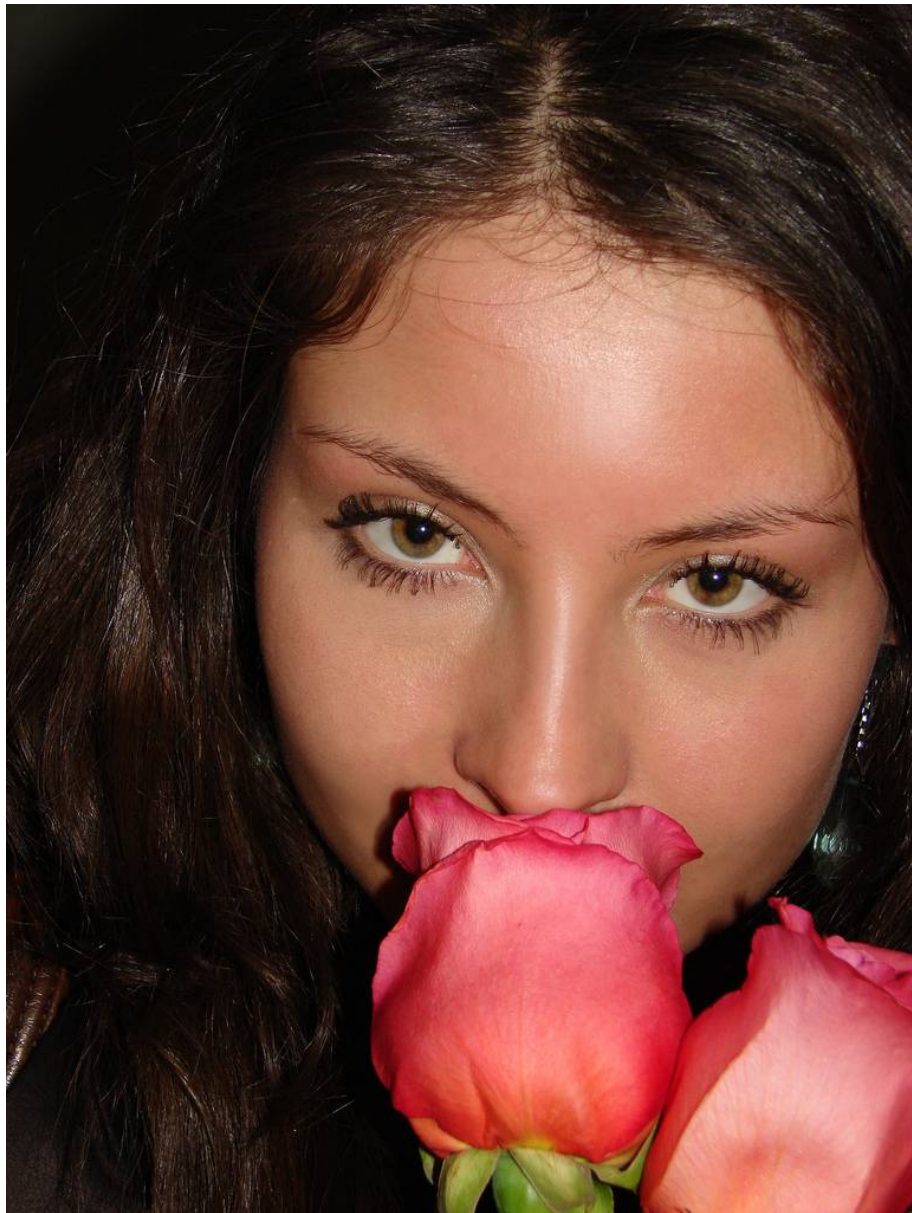
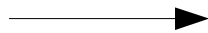
Feladat: felesleges képrészek levágása

1. Vágóeszköz kiválasztása
2. Kivágandó terület kijelölése
3. Szükség esetén módosítás
4. Ha kell, eltolás
5. Katt a közepébe, és kész
6. Nézzük meg az eszköz beállítási lehetőségeit, pl rögzített méretarány



# Kijelölés festéssel. Gyorsmaszk

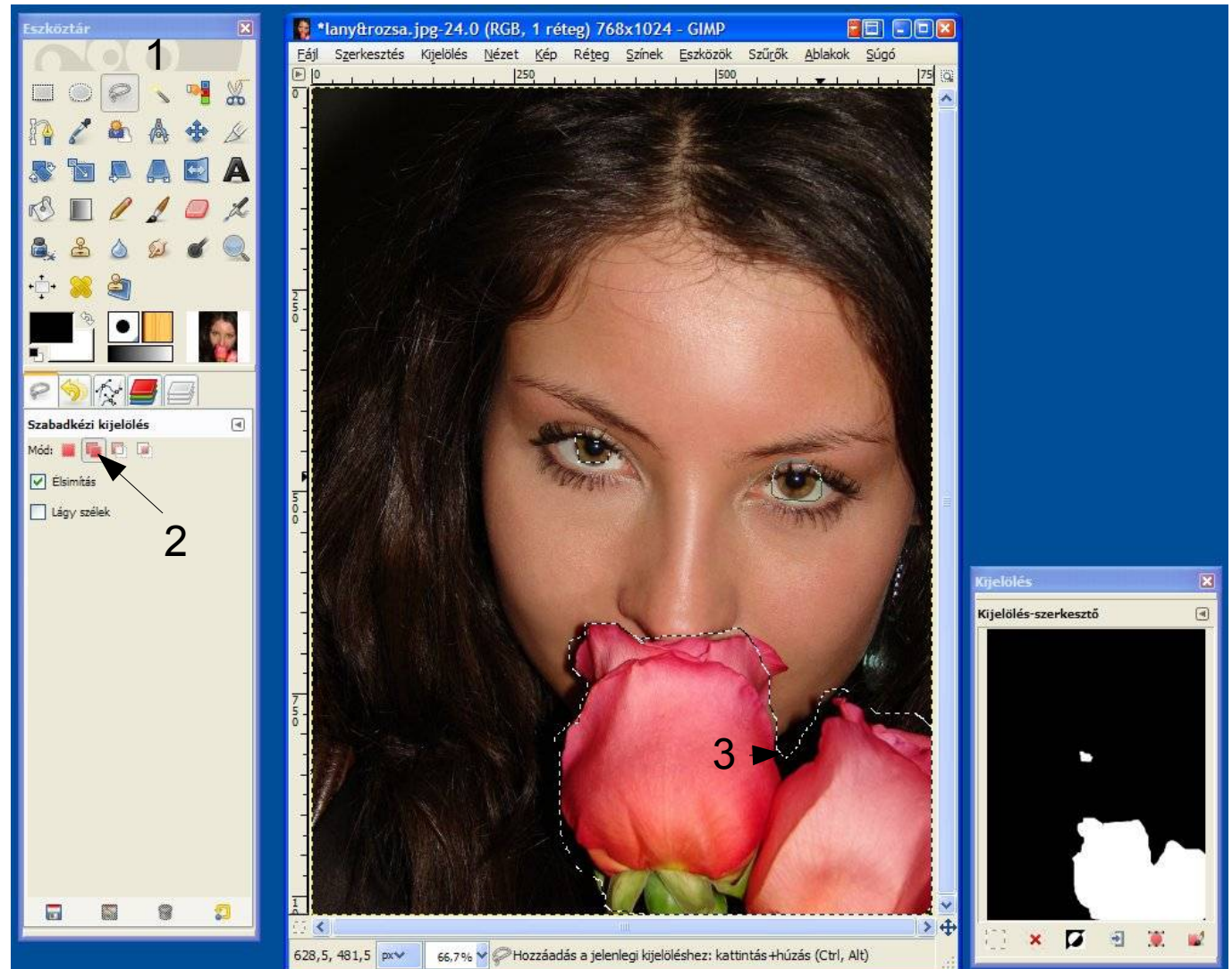
Feladat:



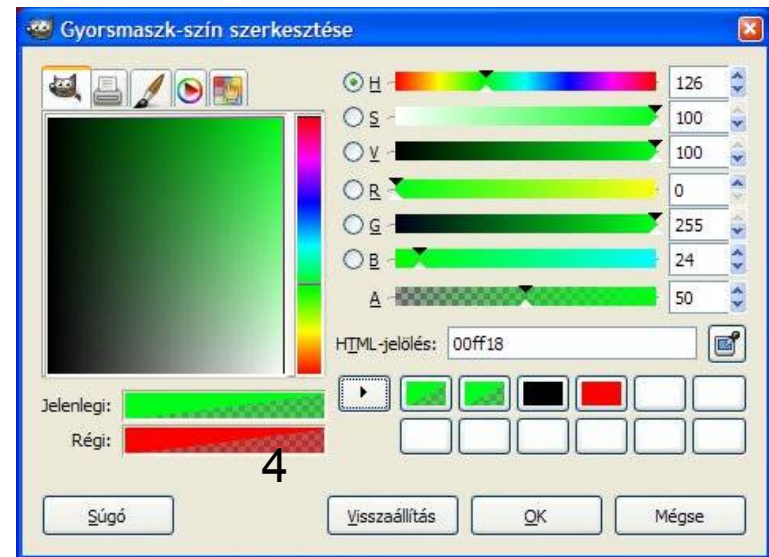
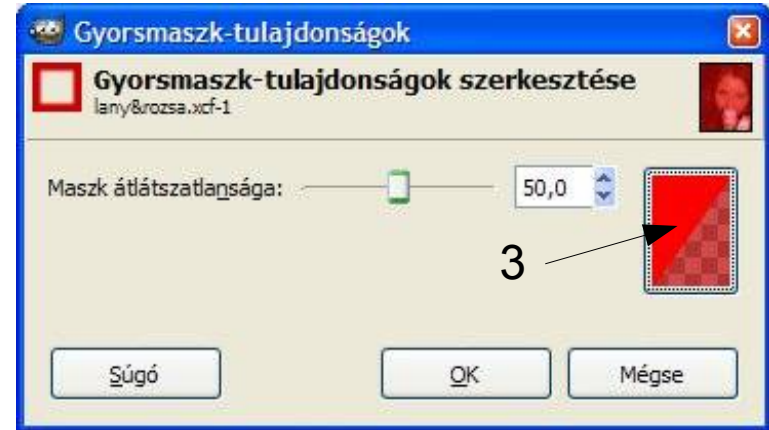
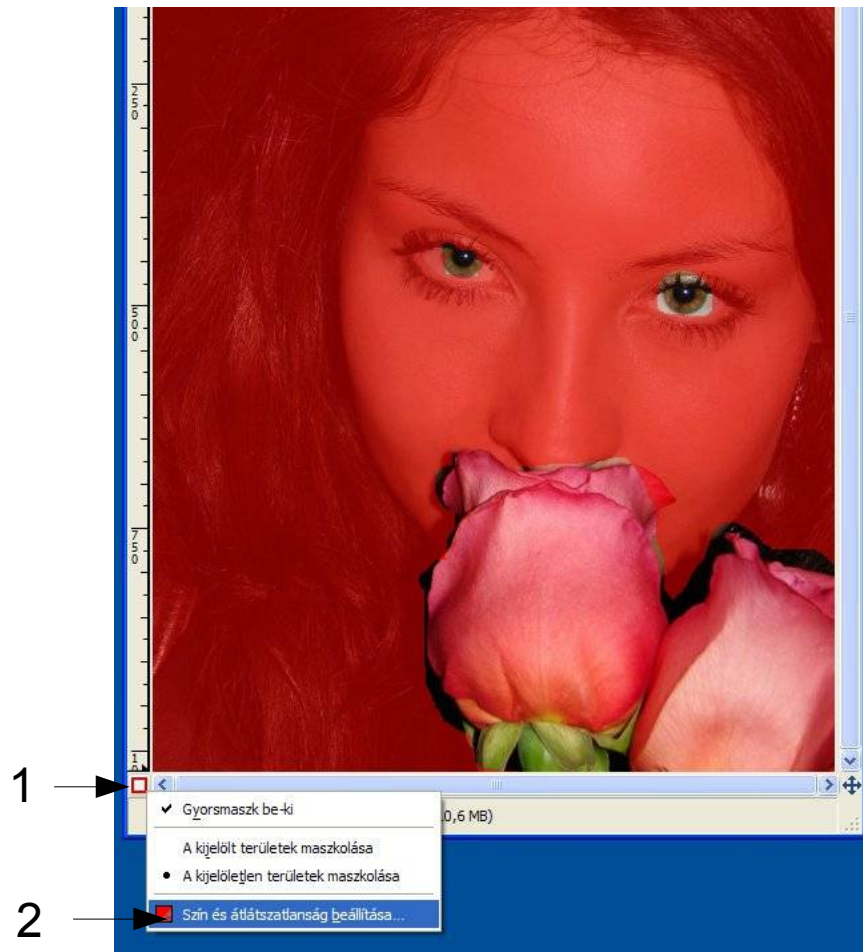
# Kijelölés festéssel. Gyorsmaszk (folytatás)

Nyissuk meg a  
lany&rozsa.jpg képet!

- 1.Lasszó kijelölő eszköz  
választása
- 2.Mód: hozzáadás
- 3.Durva kijelölés hibákkal



# Kijelölés festéssel. Gyorsmaszk (folytatás)



1. Kapcsoljuk be a gyorsmaszkot, egy áttetsző rózsaszín réteget. A kijelölt részeknél a maszk ki van lyukasztva. A maszk színe most nem üt el a kép színétől.
2. Jobb klikk, majd Szín és átlátszóság beállítása
3. Klikk a színes téglalapra
4. Egy zöldes színárnyalat kiválasztása

# Kijelölés festéssel. Gyorsmaszk (folytatás)

1. Kiválasztunk egy megfelelő méretű ecsetet
2. Feketével festünk, ahol a maszk kevés (zöld lesz)
3. Megcseréljük a színeket
4. Fehérrel radírozzuk a felesleges maszkot
5. Szükség esetén nagyítunk
6. Kikapcsoljuk a gyorsmaszkot
7. Megfordítjuk a kijelölést
8. Színek/Árnyalat-telítettség
9. Telítettség lecsökkentése
10. Kijelölés megszüntetése

